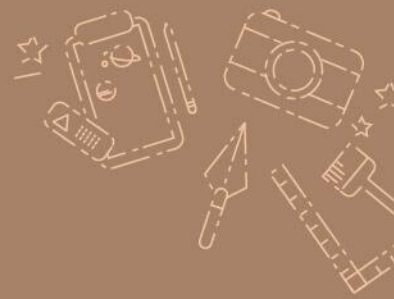




WE ARE ANTHROPOLOGISTS
— WE ARE FAMILY



清華人類所電子報

第五期

發刊日期：2月29日

賀陳弘校長寫給全校教職員生的一封信

清華園的師生及同仁們：

大家好嗎？

在疫情日漸緊張之際，我們將一起迎接延後了兩星期的新學期。

很感謝許多行政同仁從農曆年假期就動員起來，在開學前完成了各項防疫措施，包括設置居家檢疫宿舍，幫助從港澳返校的同學們平安地度過14天的居家檢疫。所幸他們全都平安出關，能和我們一同迎接新學期的開始。負責清潔的阿姨伯伯們比平常更加辛勞，為大家準備好了清潔安全的環境。

也要謝謝學生會的幹部們，從防疫小組成立的第一天開始就積極加入，傳達同學的看法，提供了許多很好的建議，並且用很棒的方式協助學校將最新的防疫措施傳達給同學們。

在開學的時候，清華園還有一些境外師生尚未能返校。學校除了備妥視訊教學等彈性修業方案，也衷心期待他們在住居地一切平安，不要中斷學習；在疫情趨緩之後，能很快地回來加入我們。

大家也一定會發現，校園因防疫而必須採取許多措施，雖然會增添一些不便，但為了彼此的平安健康，要請大家務必配合。包括：

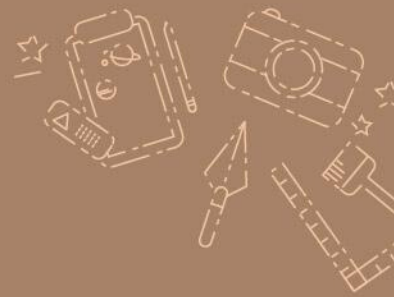
1. 校園全面量測體溫：

全校共設置19處體溫量測站(校本部15站，南大校區4站)，體溫正常者貼上貼紙，大家互相提醒，希望進入建築物內的都是量過體溫正常者。體溫異常者，由衛保組詢問個案資料後指示後續安排方式。

<https://reurl.cc/jdX2ln>



WE ARE ANTHROPOLOGISTS
— WE ARE FAMILY



清華人類所電子報

第五期

發刊日期：2月29日

賀陳弘校長寫給全校教職員生的一封信

2. 入境與健康狀況通報：

自中港澳、南韓、義大利以及國際旅遊疫情建議等級第一級與第二級國家（如日本、新加坡、伊朗、泰國）入境的教職員請向衛保組通報，所屬的單位也必須另外做通報。

若耳溫 $\geq 38^{\circ}\text{C}$ 、額溫 $\geq 37.5^{\circ}\text{C}$ 或出現呼吸道不適等類流感症狀，也請立即通報衛保組03-5743000(週一至周五，上午8時至下午5時)或生輔組03-5711814(24小時)

個人通報：<https://reurl.cc/RdKgy9>

單位通報：<https://reurl.cc/72ZNMQ>

3. 視訊及彈性教學：

為了讓無法返校上課的學生學習不中斷，請助教徵得授課教師同意，協助將課程錄影下來，上傳到學校的數位學習平台。如無法錄影，也請教師指派助教協助學生補課及課輔。

彈性修業機制：

<http://2019-ncov.site.nthu.edu.tw/var/file/499/1499/img/420369121.pdf>

4. 記錄課堂出缺席：

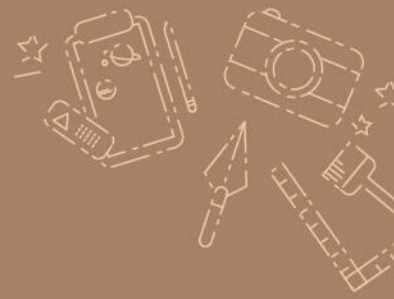
為校內萬一出現確診病患、需要掌握其接觸史，請教師以點名或拍照方式，掌握學生出缺席情況並做記錄。以首爾大學確診案例為實驗室工作人員的例子，也請各實驗室主管掌握進出實驗室各種人員的日期時間。

5. 加強清潔消毒：

清潔人員需戴口罩及手套進行清潔工作。人體易接觸區域如電梯按鍵、門把開關、樓梯扶手、會議室桌椅、茶水間、交誼廳.....等，每日以1:100比例漂白水消毒。廁所清潔以1:100比例漂白水消毒。



WE ARE ANTHROPOLOGISTS
— WE ARE FAMILY



清華人類所電子報

第五期

發刊日期：2月29日

賀陳弘校長寫給全校教職員生的一封信

6. 關懷諮商：

疫情來襲時，師生們或多或少都有些恐懼和心理影響。請不要因謠言而恐慌，以關懷代替臆測或排斥。如果發現自己對疫情的焦慮與擔憂已經影響睡眠或正常作息，可以聯絡諮商中心

<http://counsel.site.nthu.edu.tw/p/406-1250-174531,r492.php?Lang=zh-tw>

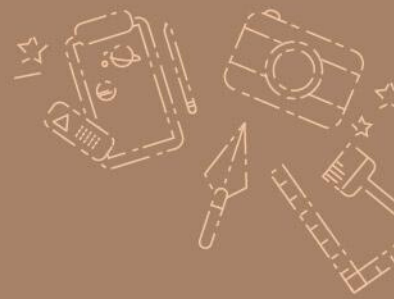
新學期開始，疫情雖不可避免地影響了我們的生活，希望師生們儘可能如常地學習、研究，在清華園中天天有進步。清華有最美麗的校園，鼓勵大家帶著電腦書本走向戶外，在大草坪做小組討論，成功湖畔、相思湖邊也是午餐的好地點。防疫在生活中最基本的工夫是多洗手、室內多通風、必要時戴口罩，這些仍然是最好也最有效的方法。當我們一起經歷過了疫情流行，我們將學會比過去更加的關懷幫助彼此、學校的環境更加衛生乾淨，未來我們會記得在清華園的日子是生命中最值得回憶的時光。讓我們以最健康最謹慎的心情，一起迎接清華園的新學期！

校長 賀陳弘

109.2.29



WE ARE ANTHROPOLOGISTS
— WE ARE FAMILY



清華人類所電子報

第五期

發刊日期：2月29日

本校因應新型冠狀病毒肺炎公告(109.1.29)

一、自中國大陸返台之教職員工生，不論有無症狀，請戴口罩自主健康管理，進行早晚體溫監控14天，避免出入公共場所，並主動至「國立清華大學衛保組校園傳染病防治調查」(<http://0rz.tw/kZFPt>) 填報。

二、如出現發燒(超過 37.5°C)、呼吸道不適等類流感症狀：

(1)14天內自高風險(如中國大陸)地區返國入境：請撥1922依指示就醫，戴好口罩，就醫時，請告知醫師旅遊史、接觸史及不適症狀等。

(2)「非」自高風險(如中國大陸)地區返國入境：請戴口罩就醫，就醫時，請告知醫師旅遊史、接觸史及不適症狀等。

三、校內傳染病通報：

衛保組03-5743000(上班週一至五8-17) 或

生輔組03-5711814(24小時)

四、只要仍存有呼吸道症狀就應持續戴口罩。

五、教室及大型活動應進行環境漂白水消毒，並採限制單一入口，進入一律應進行體溫測量，發燒即速進行校內傳染病通報。

六、環境消毒建議：

(1)一般的環境：如教室桌面、電腦鍵盤、電梯按鍵與面板、樓梯公共把手、家具、廚房，消毒使用1：100的稀釋漂白水(500 ppm)；

(2)浴室或馬桶表面：使用1：10的稀釋漂白水(5000 ppm)消毒；

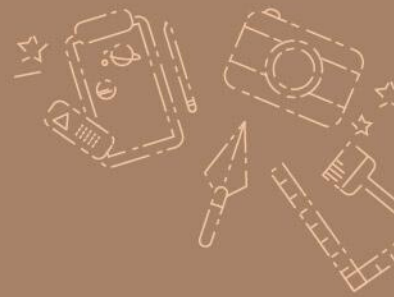
(3)消毒應該每天一次，並使用“當天”泡製的漂白水；

(4)室內空氣須維持良好通風及空氣清潔。

七、校園傳染病防治及環境消毒注意事項提醒 <http://0rz.tw/Csnsd>



WE ARE ANTHROPOLOGISTS
— WE ARE FAMILY



清華人類所電子報

第五期

發刊日期：2月29日

本校因應新型冠狀病毒肺炎公告(109.1.29)

八、春節期間依據台灣衛生福利部疾病管制署 (CDC) 新聞稿表示，近期2019新型冠狀病毒 (2019nCoV) 至2020年1月28日台灣地區已有7例境外移入嚴重特殊傳染性肺炎病例 (即武漢肺炎病例)，教育部依據中央流行疫情指揮中心所召開會議並做成決議，請陸生入境務必配合法令執行，以免觸法。

(一) 陸生即日起至2月9日暫緩來台。

(二) 針對2020年1月26日前已自大陸返臺之同學，依「是否到過武漢地區」分成「自主健康管理」及「集中檢疫管理」兩類，必須配合法令進行14日之防疫管理，如未確實遵守各項健康監測規定，係違反「傳染病防治法」第48條，依同法第67條可處新臺幣6萬至30萬元不等罰鍰。

【若同學於1月26日前已自大陸返臺，並請同時配合通報本校衛生保健組的「校園傳染病防治調查」，通報網 <http://Orz.tw/kZFPt>】。

(三) 陸生來臺時，也必須配合詳實填列「旅客入境健康聲明卡」(中港澳來臺者均須填報)。

九、彈性修業方面，本校將參考教育部建議，視疫情發展考量個案特殊性酌予安排，同學因防疫無法如期返校者，開學註冊時間可專案處理，至多延後6週；學校刻正研擬彈性修業方案，屆時若無法於延後之6週內返校且無修課替代方案時，因已有三分之一課程無法參加，始建議同學辦理休學，休學不計入學則規定休學期限。其他選課、成績考核、請假等彈性措施，請同學隨時留意本校網頁最新消息公告。修業相關問題，可寄信到教務處信箱洽詢：academic@my.nthu.edu.tw，或於上班時間電洽+886 3 5719134。

同時，也提醒大家最近應注意營養、睡眠、運動、情緒、飲水量、作息等，以維持良好免疫抵抗力，勤肥皂洗手，戴口罩，減少出入密閉空間及通風不良場所，若有發燒、咳嗽、腹瀉、肌肉酸痛與身體不舒服症狀，請務必撥打本校衛保組03-5743000 (上班週一至五8-17)或校安中心專線(生輔組) 03-5711814 (24小時)。